

PHV MAC

Uživatelský manuál

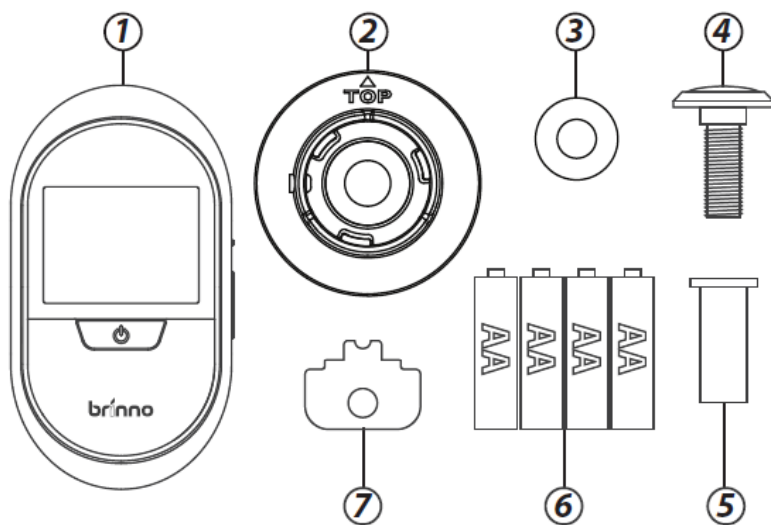
Děkujeme vám za zakoupení digitálního Brinno kukátka PHV MAC!

Brinno kukátko využívá pro zobrazení LCD panel, který je umístěný na vašich dveřích. Ukazuje jasný obraz na velké obrazovce.

Popis PHV MAC

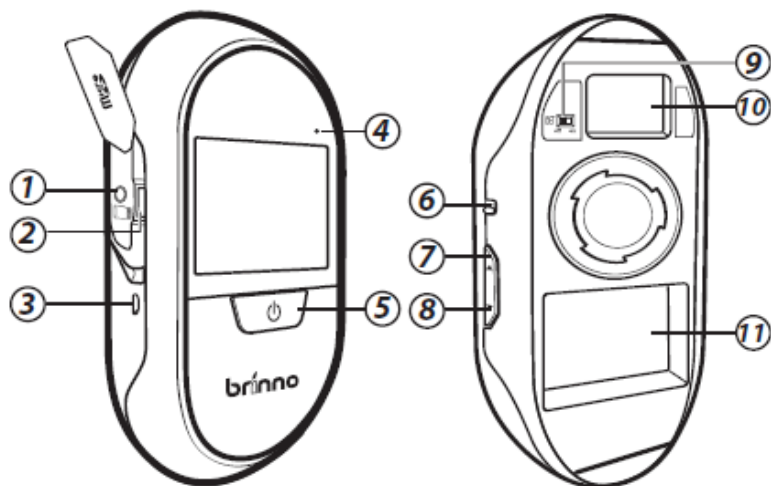
- 3" LCD panel pro zobrazení snímku návštěvníka
- Fotky/video každého, kdo přijde k Vaším dveřím, jsou označeny časem a datem
- Přehrání Vašich návštěv pomocí LCD panelu stiskem jednoho tlačítka
- Po aktivaci pohybem kamera automaticky zachytí fotku či video, i když nejste doma
- 9000 spuštění na 4 AA baterie
- Přepínač pro vylepšení jasů
- Senzor okolního světla pracuje skrze kukátko
- Protože je použito tradiční kukátko, žádný návštěvník není upozorněn, že je právě nahráván
- Použijte LCD panel, abyste viděli kohokoli, kdo je u Vašich dveří, aniž by on viděl Vás!

Balení obsahuje:



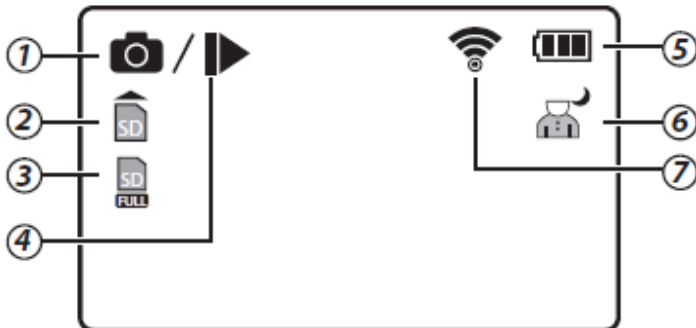
- 1) Kukátko
- 2) Základní příruba
- 3) Podložka (pouze pro PHV MAC12)
- 4) Objektiv kukátka
- 5) Tubus kukátka
- 6) 4 AA baterie
- 7) Utahovací nástroj

Části zařízení:



- 1) Uzamykací šroub
- 2) Slot na Micro SD kartu
- 3) Micro USB port
- 4) LED indikátor
- 5) Tlačítko pro zapnutí (POWER)
- 6) Přepínač pro vylepšení jasů
- 7) Tlačítko: nahoru
- 8) Tlačítko: dolů
- 9) Přepínač automatické detekce
- 10) Port pro rozšíření
- 11) Prostor pro baterie

Ikony na displeji:



- 1) Nahrávání snímku
- 2) Není vložena Micro SD karta / chyba na Micro SD kartě (Prosím, vyměňte SD kartu)
- 3) Micro SD karta je plná (Prosím, stáhněte soubory, abyste vymazali prostor SD karty)
- 4) Přehrávání
- 5) Stav baterie
- 6) Vylepšení jasu aktivováno
- 7) Detekce pohybu aktivována

Základní nastavení – Vložení baterií

1. Otevřete kryt baterií
2. Vložte 4 AA baterie

Základní nastavení – Nastavení data a času

1. Stiskněte **Tlačítko Power** po dobu 1 sekundy, abyste zapnuli obrazovku

2. Při zapnuté obrazovce, držte **tlačítko nahoru** po dobu 3 sekund a objeví se obrazovka Nastavení menu (Menu settings)



3. V hlavní nabídce nastavení menu (Menu settings) použijte **tlačítko dolů**, abyste vybrali položku Nastavení data a času (**Set Date and Time**)



4. Stiskněte **tlačítko Power**, abyste vstoupili do menu nastavení data času

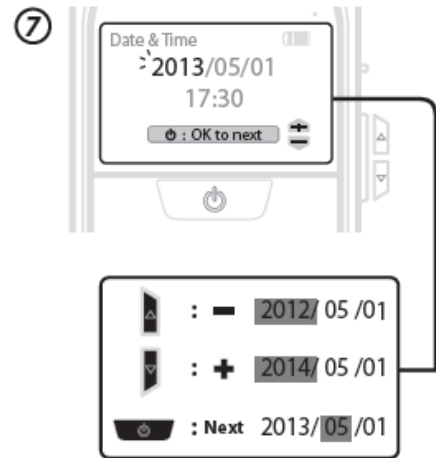
5. Pomocí **tlačítka nahoru** najedte na položku **Set**

6. Stiskněte **tlačítko Power**, abyste vybrali možnost **Set**

7. Nastavení data a času

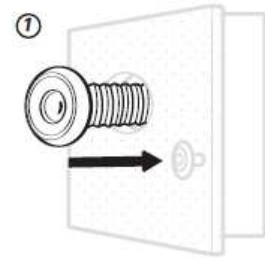
Používejte **tlačítka nahoru a dolů**. Dokud text bliká stiskněte **tlačítko nahoru** pro zvýšení hodnoty, **tlačítko dolů** pro snížení hodnoty. Stiskněte **tlačítko Power** pro přeskočení na další pole.

Když jste hotovi, stiskněte **tlačítko Power**, abyste opustili nastavení.



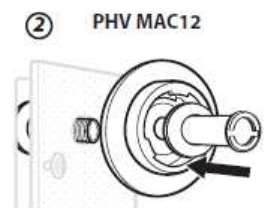
Instalace

1. Vložte objektiv kukátka na vnitřní stranu dveří.



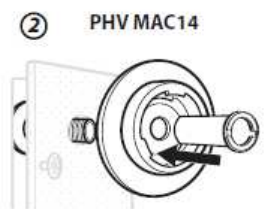
2. Pro 12mm kukátko

Vložte tubus kukátka skrze **podložku** a základní přírubu a obojí vložte do otvoru na vnitřní straně dveří. Utáhněte tubus kukátka svými prsty.

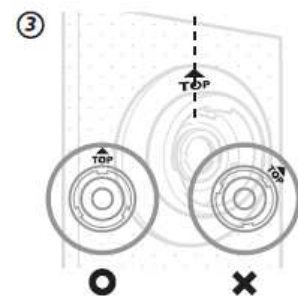


Pro 14mm kukátko

Vložte tubus kukátka skrze přírubu a vložte obojí do otvoru na vnitřní straně dveří. Utáhněte tubus kukátka svými prsty.



3. Jakmile je tubus zasunutý, otočte základní přírubou do pozice, aby nápis TOP odpovídal poloze 12 hodin. (vertikálně).



4. Použijte utahovací nástroj k dotažení tubusu kukátka



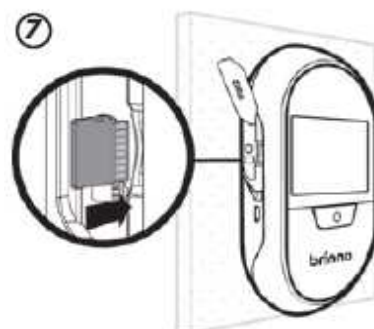
5. Odstraňte fólii, která je vzadu na čočce kamery



6. Umístěte kukátko na přírubu v úhlu asi 25° proti směru hodinových ručiček a otáčejte kukátkem po směru hodinových ručiček, dokud není v horizontální poloze, a dokud necítíte, že zacvaklo na místo.



7. Vložte Micro SD kartu do slotu, jak je znázorněno. Pokud je to nezbytné, použijte šroubovák k dotažení uzamykacího šroubu. Nyní jste připravení zapnout Vaše pohybem aktivované digitální dveřní kukátko.



Živý náhled

1. Stiskněte tlačítko **Power**
2. Na LCD obrazovce se zobrazí, kdo je přede dveřmi
3. Po 10 sekundách se obrazovka vypne, aby se šetřili baterie
4. Abyste si přiblížili osobu přede dveřmi, stiskněte **tlačítko Power** znovu.

Mezi přiblížením a oddálením můžete přepínat pomocí **tlačítka Power**.

Pozor: I během živého náhledu kukátko stále nahrává.

Přehrávání – Fotozáznam návštěv



Tlačítko Power

Přehrát nebo pauza

Tlačítka nahoru a dolů

Předchozí nebo další

Automatické přehrávání



1. Stiskněte tlačítko **Power** pro zapnutí kukátka. **2.** Jednou stiskněte tlačítko **dolů** nebo **nahoru**, abyste vstoupili do režimu automatického přehrávání. **3.** Pro ukončení režimu automatického přehrávání držte tlačítko **Power** po dobu 3 sekund a vrátíte se na obrazovku s živým náhledem.

Přehrávání po jednom snímku



1. V režimu „Automatického přehrávání“ stiskněte tlačítko **Power** pro pozastavení přehrávání. **2.** Pro zobrazení předchozího snímku stiskněte tlačítko **nahoru**, pro následující snímek stiskněte tlačítko **dolů**. Po zhlédnutí všech nově nahraných snímků kukátko přejde na obrazovku se složkami denních návštěv, které jsou seřazeny podle data.

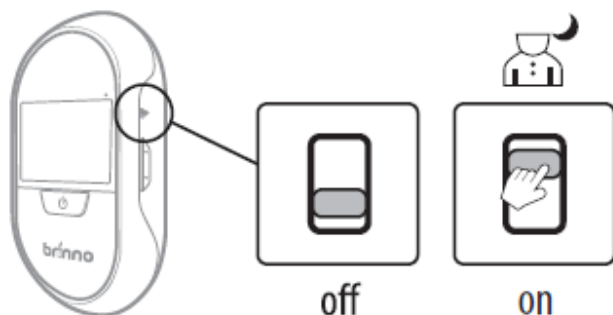
Prohlížení podle data záznamu

1. Při pozastaveném přehrávání záznamu návštěv stiskněte tlačítko **nahoru** nebo **dolů**, dokud se neobjeví obrazovka s datově označenými složkami. **2.** Vyberte den, který si chcete prohlédnout, a stiskněte tlačítko **Power** pro potvrzení výběru. PHV MAC automaticky přehraje složku, kterou jste si vybrali.

Poznámka

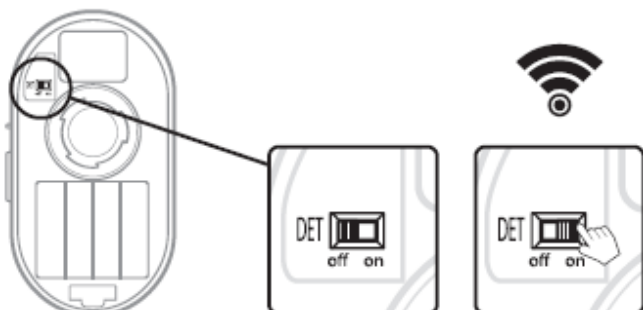
1. Při pozastaveném přehrávání, pokud s kukátkem nebudete nijak pracovat po dobu 10 sekund, automaticky přejde na obrazovku s živým náhledem. **2.** Při přehrávání se bude přehrávat pouze takový formát, která je právě nastaven. **3.** Kukátko podporuje pouze funkci prohlížení, snímky můžete upravit či odstranit pouze v počítači.

Nastavení vylepšení jasu



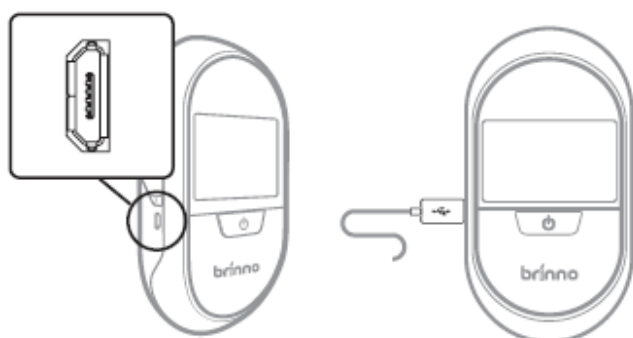
Pokud je venkovní prostředí příliš tmavé, můžete zapnout zesílení jasu obrazu pro zlepšení svých snímků.

Přepínač automatické detekce



Abyste zapnuli funkci aktivace pohybem, kterou disponuje PHV MAC, přepněte přepínač detekce na ON. Nyní, když někdo přistoupí k Vaším dveřím, PHV MAC se probudí a uloží jeho snímky. *Pro delší životnost baterií můžete automatickou detekci vypínat, když jste právě doma.*

Micro USB port



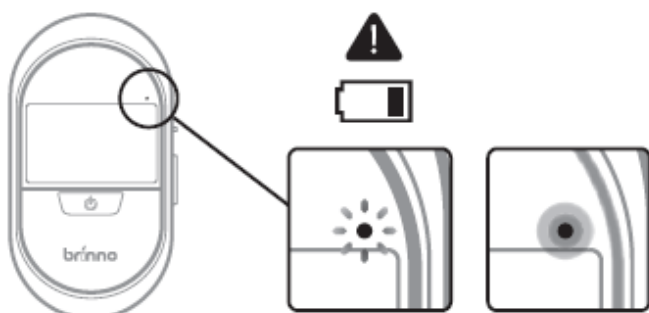
Externí napájení: Pro dlouhodobé používání můžete přes USB konektor připojit externí napájecí zdroj (DC 5V).

Přenos souborů: PHV MAC můžete připojit k Vašemu počítači, abyste přenesli snímky z Micro SD karty do Vašeho počítače.

Požadavky na operační systém:

Windows XP a vyšší.

Led indikátor



LED indikátor bliká: vybité baterie, prosím vyměňte baterie.

LED indikátor svítí: PHV MAC pracuje a zachycuje snímky.

Poznámka: Pokud LED indikátor svítí, ostatní tlačítka nefungují.

FORMÁT SOUBORU – AVI

Automatické nahrávání



1. Pohybem aktivované digitální dveřní kukátko zachytí pohyb přede dveřmi. **2.** Digitální dveřní kukátko se probudí a nahraje **2,5 sekundové video**.

Manuální nahrávání



1. Stiskněte tlačítko **Power** po dobu 1 sekundy. **2.** Pohybem aktivované digitální dveřní kukátko se probudí a nahraje video. Po aktivaci se **zachytí 10-sekundové video**.

FORMÁT SOUBORU – JPEG

Automatické nahrávání



1. Pohybem aktivované digitální dveřní kukátko zachytí pohyb přede dveřmi. **2.** Digitální dveřní kukátko se probudí a zachytí snímek. Po aktivaci se **zachytí 6 snímků**.

Manuální nahrávání



1. Stiskněte tlačítko **Power** po dobu 1 sekundy. **2.** Pohybem aktivované digitální dveřní kukátko se probudí a zachytí snímek. Po aktivaci se **zachytí 6 snímků** za 10 sekund. Tři jsou pořizeny okamžitě a další tři se pořídí v následujících 3 sekundách.

Poznámka

Během nahrávání se na obrazovce neobjeví žádný obraz.

Bude pouze svítit indikátor LED a nebude fungovat žádná tlačítka.

MENU SETTINGS - NASTAVENÍ MENU

Přechod na obrazovku nastavení menu

Stiskněte tlačítko **Power** pro zapnutí kukátka do živého náhledu, v živém náhledu stiskněte tlačítko **nahoru** nebo **dolů** po dobu 3 sekund a zobrazí se obrazovka nastavení menu (Menu settings).

Poznámka: Vámi vybraná položka bude zobrazena v oranžové barvě.

File Fomat - Formát souboru

Vyberte „**File format**“ a stiskněte tlačítko **Power**. Na výběr jsou možnosti AVI (video) a JPEG (fotka).

Band Filter - Pásmový filtr

Nastavení šířkového pásma snižuje blikání na obrazovce způsobené vnitřním osvětlením.

Vyberte „**Band filter**“ a stiskněte tlačítko **Power**.

Jsou zde 3 možnosti: **None**: použití ve venkovním prostředí

50 Hz: použití v interiéru v Evropě. **60 Hz**: použití v interiéru v USA

Poznámka: Pokud obrazovka bliká, prosím, nastavte pásmový filtr do správného nastavení pro Váš region.

Set the Date & Time - Nastavení data a času

Vyberte „**Set date & time**“ a stiskněte tlačítko **Power**.

Vyberte „**Set**“ a stiskněte tlačítko **Power**:

Dokud text bliká, stiskněte **tlačítko nahoru** pro zvýšení hodnoty, **tlačítko dolů** pro snížení hodnoty. Stiskněte **tlačítko Power** pro přeskočení na další pole. Když jste hotovi, stiskněte **tlačítko Power**, abyste ukončili nastavení.

Reset

Vyberte „**Reset**“ a stiskněte tlačítko **Power**.

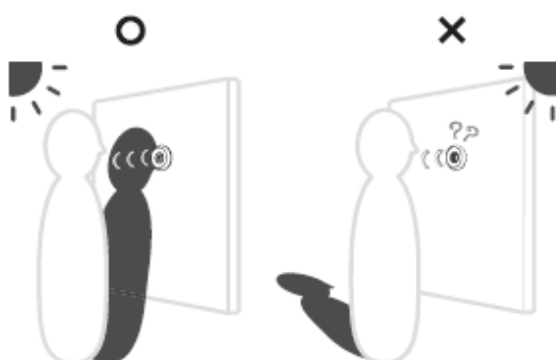
Yes (Ano) / **No** (ne).

O PŘEPISOVÁNÍ HISTORIE



Pokud je zapnuta aktivace pohybem, pohybem aktivované digitální dveřní kukátko automaticky zachytí a uloží snímky. Když je paměť plná, digitální dveřní kukátko vymaže složku měsíce, který je nestarší, poté začne nahrávat nové fotky. Možná budete chtít pravidelně stahovat soubory do počítače, abyste zachovávali vizuální historii návštěv.

Omezení senzoru okolní světla



Senzor okolního světla je aktivován při náhlých změnách v osvětlení. Je doporučováno prostředí, ve kterém je osvětlení v zadní části. Prostor, kde je osvětlení vpředu, může bránit schopnosti senzoru zachytit tyto změny.

VYVARUJTE SE: Prostor s komplikovaným osvětlením (jako jsou blikající neonová světla, blikající reflektory a blikající semafore) může senzor okolního světla zmást a ten pak může být bezděčně aktivován.

Specifikace

Model	PHV MAC12
Tubus dveřního kukátka	12 mm
Hodí se na tloušťku dveří	Hodí se na jakékoli dveře tloušťky 35~57 mm
Pozorovací úhel	Běžný režim: 92°, Zvětšený režim: 40°
Model	PHV MAC14
Tubus dveřního kukátka	14 mm
Hodí se na tloušťku dveří	Hodí se na jakékoli dveře tloušťky 40~69 mm
Pozorovací úhel	Běžný režim: 92°, Zvětšený režim: 40°
LCD obrazovka	3.00" TFT
Paměť	Micro SD karta (až do 32 GB, doporučeno 4 GB)
Formát souboru	JPEG, AVI
Zdroj napájení	4 AA baterie (přibližně 9000 spuštění)
Obsahuje	Kukátko, základní příruba, utahovací nástroj, 4 AA baterie, uživatelská příručka
Rozměry (ŠxVxH)	87x158x34 mm
Hmotnost	170 g