

PHV MAC

Návod

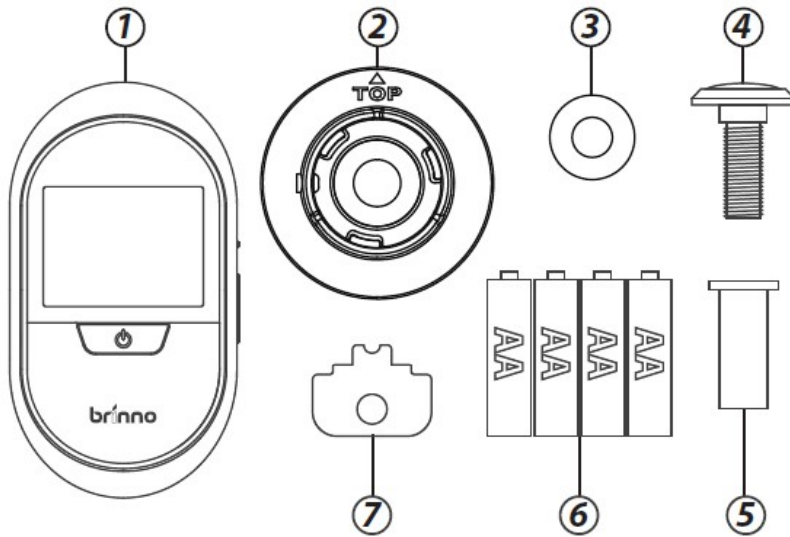
Ďakujeme vám za zakúpenie digitálneho Brinno kukátka PHV MAC!

Brinno kukátko využíva pre zobrazenie LCD panel, ktorý je umiestnený na vašich dverách. Ukazuje jasný obraz na veľkej obrazovke.

Popis PHV MAC

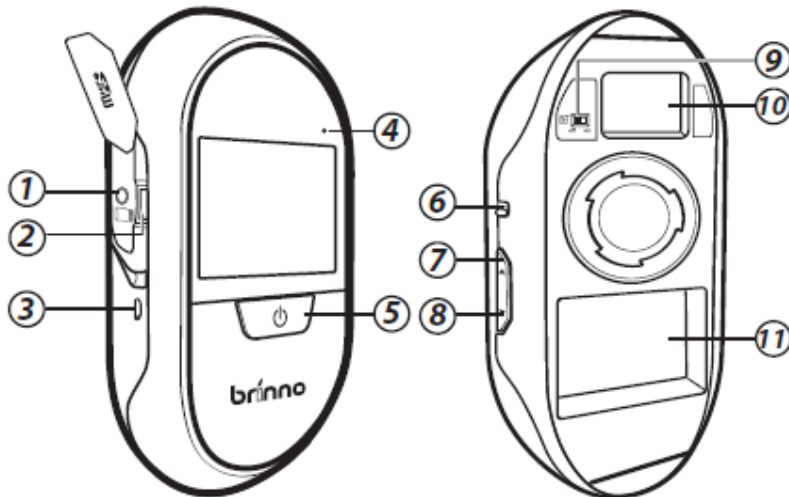
- 3 "LCD panel pre zobrazenie snímka návštevníka
- Fotky / videá každého, kto príde k Vaším dverám, sú označené časom a dátumom
- Prehranie Vašich návštev pomocou LCD panela stlačením jedného tlačidla
- Po aktivácii pohybom kamera automaticky zachytí fotku či video, aj keď nie ste doma
- 9000 spustenie na 4 AA batérie
- Prepínač pre vylepšenie jasů
- Senzor okolitého svetla pracuje skrze kukátko
- Preto že je použité tradičné kukátko, žiadny návštevník nie je upozornený, že je práve nahrávaný
- Použite LCD panel, aby ste videli kohokoľvek, kto je u Vašich dverí, bez on videl Vás!

balenie obsahuje:



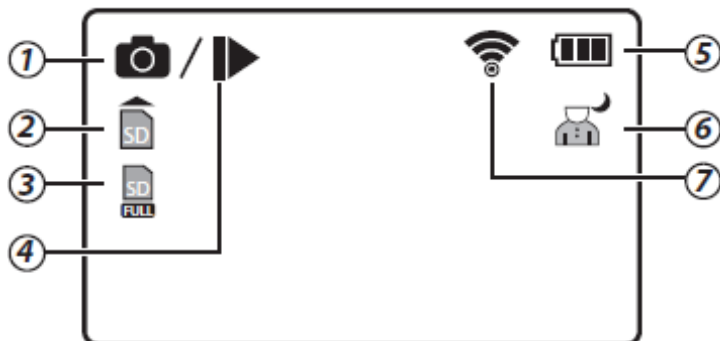
- 1) Kukátko
- 2) Príruba
- 3) Podložka (iba pre PHV MAC12)
- 4) Objektív kukátka
- 5) Tubus kukátka
- 6) 4 AA batérie
- 7) Uťahovací nástroj

Časti zařízení:



- 1) Uzamykacia skrutka
- 2) Slot na Micro SD kartu
- 3) Micro USB port
- 4) LED indikátor
- 5) Tlačidlo pre zapnutie (POWER)
- 6) Prepínač pre vylepšenie jasů
- 7) Tlačidlo: hore
- 8) Tlačidlo: nadol
- 9) Prepínač automatickej detekcie
- 10) Port pre rozšírenie
- 11) Priestor pre batérie

Ikony na displeji:



- 1) Nahrávanie snímky
- 2) Nie je vložená Micro SD karta / chyba na Micro SD karte (Prosím, vymeňte kartu SD)
- 3) Micro SD karta je plná (Prosím, stiahnite súbory, aby ste vymazali priestor SD karty)
- 4) Prehrávanie
- 5) Stav batérie
- 6) Vylepšenie jasu aktivované
- 7) Detekcia pohybu aktivovaná

Základné nastavenie – Vloženie batérií

1. Otvorte kryt batérie
2. Vložte 4 AA batérie

Základné nastavenie – Nastavenie dátumu a času

1. Stlačte **Tlačidlo Power** po dobu 1 sekundy, aby ste zapli obrazovku

2. Pri zapnutej obrazovke, držte **tlačidlo hore** na 3 sekundy a objaví sa menu pre nastavenie (Menu settings)



3. V hlavnej ponuke nastavení (Menu settings) použite **tlačidlo nadol**, aby ste vybrali položku Nastavenia dátumu a času (**Set Date and Time**)



4. Stlačte **tlačidlo Power**, aby ste vstúpili do menu nastavenia dátumu a času

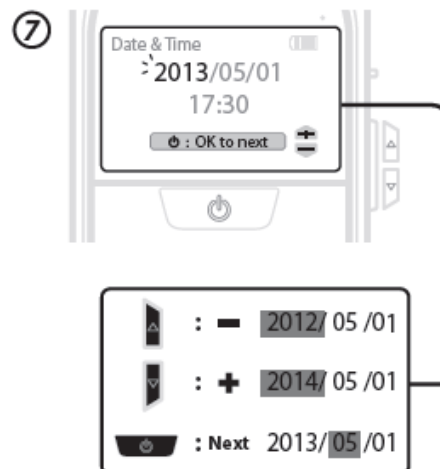
5. Pomocou **tlačidla nahor** choďte na položku **Set**

6. Stlačte **tlačidlo Power**, abyste vybrali možnosť **Set**

7. Nastavenie dátumu a času

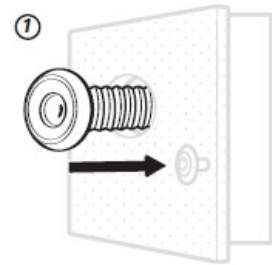
Používajte **tlačidla hore a dole**. Kým text bliká, stlačte **tlačidlo hore** pre zvýšenie hodnoty, **tlačidlo dole** pre zníženie hodnoty. Stlačte **tlačidlo Power** pre preskočenie na ďalšie pole.

Keď ste hotovi, stlačte **tlačidlo Power**, aby ste opustili nastavenie.



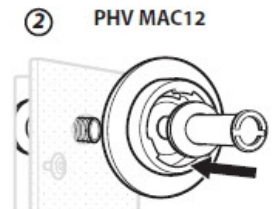
Inštalácia

1. Vložte objektív kukátka na vnútornú stranu dverí.



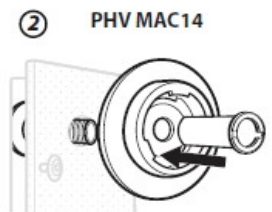
2. **Pre 12mm kukátko**

Vložte tubus kukátka skrze **podložku** a prírubu a oboje vložte do otvoru na vnútornej strane dverí. Utiahnite tubus kukátka svojimi prstami.

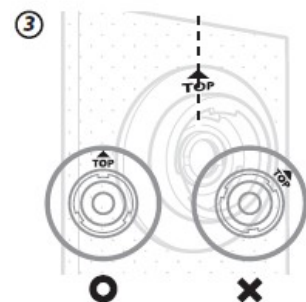


Pro 14mm kukátko

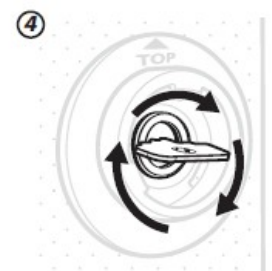
Vložte tubus kukátka skrze prírubu a oboje vložte do otvoru na vnútornej strane dverí. Utiahnite tubus kukátka svojimi prstami.



3. Akonáhle je tubus zasunutý, otočte základné prírubou do pozície, aby nápis TOP zodpovedal polohe 12 hodín. (Vertikálne).



4. Použite uťahovací nástroj na dotiahnutie tubusu kukátka



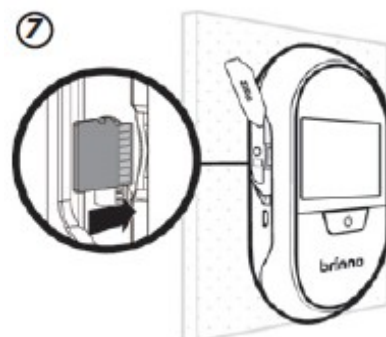
5. Odstráňte fóliu, ktorá je vzadu na šošovke kamery



6. Umiestnite kukátko na prírubu v uhle asi 25° proti smeru hodinových ručičiek a otáčajte kukátkom v smere hodinových ručičiek, kým nie je v horizontálnej polohe, a kým necítite, že zacvaklo na miesto.



7. Vložte microSD kartu do slotu, ako je znázornené. Ak je to potrebné, použite skrutkovač na dotiahnutie uzamykacieho skrutky. Teraz ste pripravení zapnúť Vaša pohybom aktivovanej digitálne dverné kukátko.



Živý náhľad

1. Stlačte tlačidlo Power
2. Na LCD obrazovke sa zobrazí, kto je pred dvermi
3. Po 10 sekundách sa obrazovka vypne, aby sa šetrili batérie
4. Aby ste priblížili osobu pred dvermi, stlačte tlačidlo Power znovu.

Medzi priblížením a oddialením môžete prepínať pomocou tlačidla Power.

Pozor: Aj počas živého náhľadu kukátko stále nahráva.

Prehrávanie – Foto záznam návštev



Tlačidlo Power

Prehráť alebo pauza

Tlačidlá hore a dole

Predchádzajúci alebo ďalší

Automatické prehrávanie



1. Stlačte tlačidlo **Power** pre zapnutie kukátka. **2.** Raz stlačte tlačidlo **nadol** alebo **nahor**, aby ste vstúpili do režimu automatického prehrávania. **3.** Pre ukončenie režimu automatického prehrávania držte tlačidlo **Power** na 3 sekundy a vrátite sa na obrazovku so živým náhľadom.

Prehrávanie po jednej snímke



1. V režime "automatického prehrávania" stlačte tlačidlo **Power** pre pozastavenie prehrávania.
2. Pre zobrazenie predchádzajúcej snímky stlačte tlačidlo **nahor**, pre nasledujúcu snímku stlačte tlačidlo **nadol**. Po zhladnutí všetkých novo nahraných snímkov kukátko prejde na obrazovku so zložkami denných návštev, ktoré sú zoradené podľa dátumu.

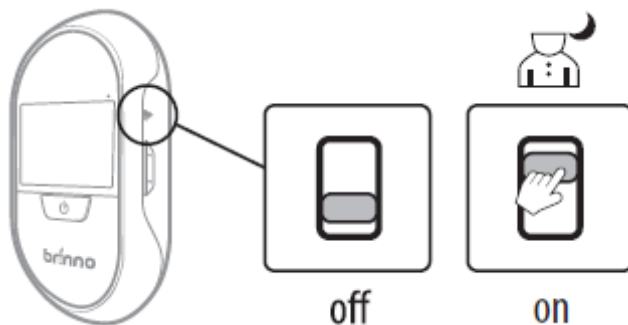
Prehliadanie podľa dátumu záznamu

1. Pri pozastavenom prehrávaní záznamu návštev stlačte tlačidlo **nahor** alebo **nadol**, kým sa neobjaví obrazovka s dátovo označenými zložkami. 2. Vyberte deň, ktorý si chcete prezrieť, a stlačte tlačidlo **Power** pre potvrdenie výberu. PHV MAC automaticky prehrá zložku, ktorú ste si vybrali.

Poznámka

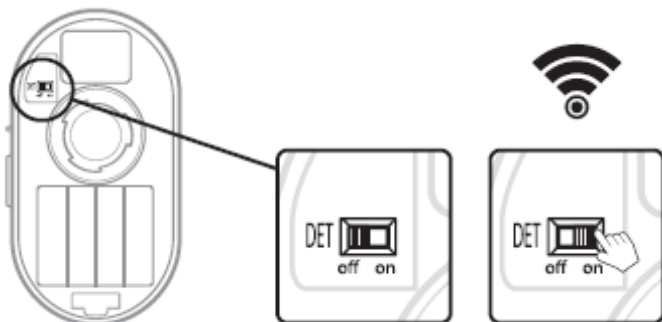
1. Pri pozastavenom prehrávaní, pokiaľ s kukátkom nebudete nijako pracovať po dobu 10 sekúnd, automaticky prejde na obrazovku so živým náhľadom. 2. Pri prehrávaní sa bude prehrávať len taký formát, ktorá je práve nastavený. 3. Kukátko podporuje len funkciu prezeranie, zábery môžete upraviť či odstrániť iba v počítači.

Nastavenie vylepšenia jasu



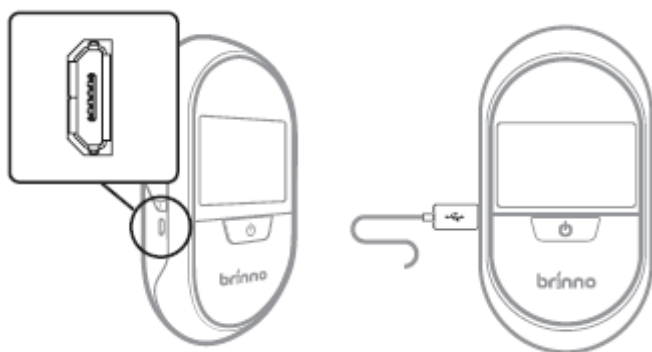
Ak je vonkajšie prostredie príliš tmavé, môžete zapnúť zosilnenie jasu obrazu pre zlepšenie svojich snímkov.

Prepínač automatickej detekcie



Aby ste zapli funkciu aktivácie pohybom, ktorou disponuje PHV MAC, prepnite prepínač detekcie na ON. Teraz, keď niekto pristúpi k Vaším dverám, PHV MAC sa prebudí a uloží jeho snímky. Pre dlhšiu životnosť batérií môžete automatickú detekciu vypínať, keď ste práve doma.

Micro USB port

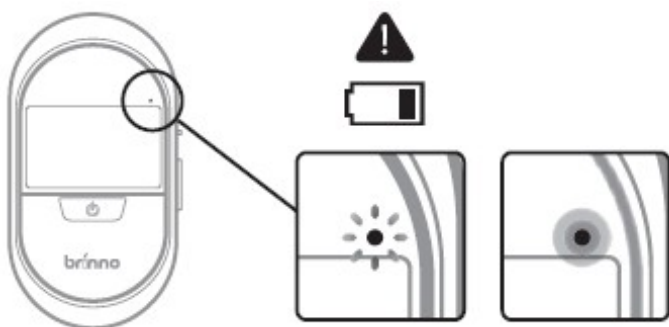


Externé napájanie: Pre dlhodobé používanie môžete cez USB konektor pripojiť externý napájací zdroj (DC 5V).

Prenos Sbor: PHV MAC môžete pripojiť k Vašmu počítaču, aby ste preniesli fotografie z Micro SD karty do Vášho počítača.

Požiadavky na operačný systém: Windows XP a vyšší.

Led indikátor



LED indikátor bliká: vybité batérie, prosím vymeňte batérie.

LED indikátor svieti: PHV MAC pracuje a zachytáva snímky.

Poznámka: Ak LED indikátor svieti, ostatné tlačidlá nefungujú.

FORMÁT SÚBORU – AVI

Automatické nahrávanie



1. Pohybom aktivované digitálne dverné kukátko zachytí pohyb pred dvermi. 2. Digitálne dverné kukátko sa prebudí a nahrá **2,5 sekundové video**.

Manuálne nahrávanie



1. Stlačte tlačidlo **Power** po dobu 1 sekundy. 2. Pohybom aktivované digitálne dverné kukátko sa prebudí a nahrá video. Po aktivácii sa **zachytí 10-sekundové video**.

FORMÁT SÚBORU – JPEG

Automatické nahrávanie



1. Pohybom aktivované digitálne dverné kukátko zachytí pohyb pred dvermi. 2. Digitálne dverné kukátko sa prebudí a zachytí snímku. Po aktivácii sa **zachytí 6 snímok**.

Manuální nahrávanie



1. Stlačte tlačidlo **Power** po dobu 1 sekundy. 2. Pohybom aktivované digitálne dverné kukátko sa prebudí a zachytí snímku. Po aktivácii sa **zachytí 6 snímok** za 10 sekúnd. Tri sú obstarávané okamžite a ďalšie tri sa nasníma v nasledujúcich 3 sekundách.

Poznámka

Počas nahrávania sa na obrazovke objaví žiadne obraz.

Bude len svietiť indikátor LED a nebude fungovať žiadne tlačidlá.

MOŽNOSTI NASTAVENIA

Prechod na obrazovku nastavenia menu

Stlačte tlačidlo **Power** pre zapnutie kukátka do živého náhľadu, v živom náhľade stlačte tlačidlo **nahor** alebo **nadol** po dobu 3 sekúnd a zobrazí sa obrazovka nastavenia menu (Menu settings).

Poznámka: Vami vybraná položka bude zobrazená v oranžovej farbe.

File Fomat - Formát súboru

Vyberte "**File format**" a stlačte tlačidlo **Power**. Na výber sú možnosti AVI (video) a JPEG (fotka).

Band Filter - Pásmový filter

Nastavenie šírkového pásma znižuje blikanie na obrazovke spôsobené vnútorným osvetlením. Vyberte "**Band filter**" a stlačte tlačidlo **Power**.

Sú tu 3 možnosti: **None**: použitie vo vonkajšom prostredí

50 Hz: použitie v interiéri v Európe. **60 Hz**: použitie v interiéri v USA

Poznámka: Ak obrazovka bliká, prosím, nastavte pásmový filter do správneho nastavenia pre Váš región.

Set the Date & Time - Nastavenie dátumu a času

Vyberte "**Set date & time**" a stlačte tlačidlo **Power**.

Vyberte "**Set**" a stlačte tlačidlo **Power**:

Kým text bliká, stlačte **tlačidlo hore** pre zvýšenie hodnoty, **tlačidlo dole** pre zníženie hodnoty.

Stlačte **tlačidlo Power** pre preskočenie na ďalšie pole. Keď ste hotoví, stlačte **tlačidlo Power**, aby ste ukončili nastavenie.

Reset

Vyberte "**Reset**" a stlačte tlačidlo **Power**.

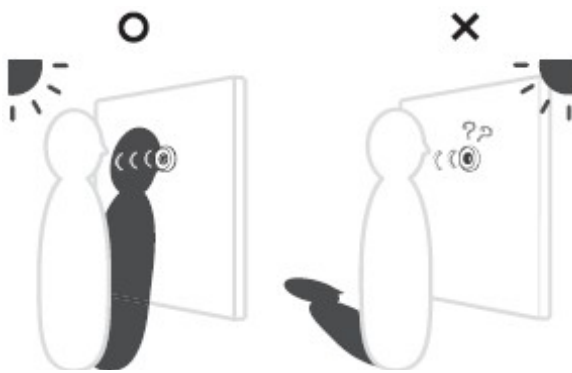
Yes (Áno) / **No** (nie).

O PREPISOVANIE HISTÓRIE



Ak je zapnutá aktivácia pohybom, pohybom aktivovanej digitálne dverné kukátko automaticky zachytí a uloží snímky. Keď je pamäť plná, digitálne dverné kukátko vymaže zložku mesiaca, ktorý je najstarším, potom začne nahrávať nové fotky. Možno budete chcieť pravidelne sťahovať súbory do počítača, aby ste zachovávali vizuálnu históriu návštev.

Obmedzenie senzora okolitej svetla



Senzor okolitého svetla je aktivovaný pri náhlych zmenách v osvetlení. Je doporučované prostredie, v ktorom je osvetlenie v zadnej časti. Prostredie, kde je osvetlenie vpredu, môže brániť schopnosti senzora zachytiť tieto zmeny. **VYVARUJTE SE:** Prostredie s komplikovaným osvetlením (ako sú blikajúce neónové svetlá, blikajúce reflektory a blikajúce semaforey) môže senzor okolitého svetla zmiasť a ten potom môže byť mimovoľne aktivovaný.

Špecifikácie

Model	PHV MAC12
Tubus dverného kukátka	12 mm
Hodí sa na hrúbku dverí	Hodí sa na akékoľvek dvere hrúbky 35 ~ 57 mm
Pozorovací uhol	Bežný režim: 92 °, Zväčšený režim: 40 °
Model	PHV MAC14
Tubus dverného kukátka	14 mm
Hodí sa na hrúbku dverí	Hodí sa na akékoľvek dvere hrúbky 40 ~ 69 mm
Pozorovací uhol	Bežný režim: 92 °, Zväčšený režim: 40 °
LCD obrazovka	3.00" TFT
Pamäť	Micro SD karta (až do 32 GB, odporúča 4 GB)
Formát súboru	JPEG, AVI
Zdroj napájania	4 AA batérie (približne 9000 spustenie)
Obsahuje	Priezorník, základná príručka, uťahovacie nástroj, 4 AA batérie, užívateľská príručka
Rozmery (ŠxVxH)	87x158x34 mm
Hmotnosť	170 g